

Vodafone Mobile Connect kombo

Uživatelská příručka

Obsah

1. Bezpečnostní opatření	4
1.1 Modem	4
1.2 Karta SIM	8
2. Než začnete modem používat	9
2.1 Minimální systémové požadavky	9
2.2 Pozor při vytahování prodlužovacího kabelu USB z vašeho počítače	5
2.3 Nevynedávejte kartu SIM během připojení k internetu	5
2.4 Chraňte kartu SIM před poškozením	5
3. Použití výrobku – obecně	10
3.1 Přehled	10
3.2 Výrobek a příslušenství	10
3.3 Označení součástí	11
3.4 Vložení karty SIM a baterie	12
4. Ukazatele LED	14
4.1 Napájení	14
4.2 EVDO	14
4.3 UMTS/GSM	14
5. Instalace a odinstalování Vodafone připojení	15
Windows XP, 2000, Windows Vista, 7	15
5.1 Instalace ovladače a Vodafone připojení	15
Pokud chcete počítač restartovat později, vyberte možnost <Restartovat ručně později>.	16
5.2 Odinstalování ovladače a Vodafone připojení	17

6. Spuštění a ukončení Vodafone připojení	19
7. Hlavní okno aplikace Vodafone připojení	21
8. Bezdrátové internetové připojení	22
8.1 Připojení k internetu	22
8.2 Odpojení od internetu	22
9. Nástroje	23
9.1 Vyžadování kódu PIN	23
9.2 Změna kódu PIN	24
9.3 Minimalizace na hlavní panel	25
9.4 Spustit při startu Windows	25
9.5 Výběr jazyka	25
9.6 Statistiky provozu	25
10. Pokročilé nastavení	26
10.1 Nastavení sítě	26
10.2 Nastavení připojení	26
10.2.1 UMTS/GSM profil	27
10.2.2 CDMA profil	27
11. Přepínání sítí při datovém připojení	28
12. Vyhledávání a odstraňování závad	31

1. Bezpečnostní informace

1.1 Modem

Vystavení radiofrekvenčním polím

Zařízení obsahuje vestavěný vysílač a přijímač. Když je zapnuté, přijímá a vysílá energii na rádiové frekvenci. Když pomocí svého zařízení komunikujete, systém zpracovávající spojení řídí úroveň výkonu, kterým zařízení vysílá.

Specifická míra absorpce (SAR)

Mobilní zařízení sestává z rádiového vysílače a přijímače. Jeho konstrukce zaručuje, že nedojde k překročení limitů pro vystavení rádiovým vlnám, jak jsou doporučeny mezinárodními směnicemi. Tyto směrnice vyvinula nezávislá vědecká mezinárodní komise ICNIRP a zahrnují bezpečnostní rezervy navržené tak, aby se zajistila ochrana všech osob, bez ohledu na věk nebo zdravotní stav. Použitou měrnou jednotkou je specifická absorpce (SAR). Limit SAR je pro mobilní zařízení stanoven na hodnotě 2 W/kg a nejvyšší hodnota SAR pro toto zařízení při testování tento limit nepřekročila.

Nošení zařízení na těle

Důležité bezpečnostní informace týkající se vystavení radiofrekvenčním polím (RF) Pro zajištění shody se směrnicemi o vystavení radiofrekvenčním polím se musí

zařízení používat v minimální vzdálenosti 2,5 cm od těla. Nedodržení tohoto pokynu může způsobit překročení příslušných limitů vystavení radiofrekvenčním polím.

Přehled předpisů

Následující schválení a upozornění platí pro konkrétně uvedené oblasti.

Schválení CE (Evropská unie)

Bezdrátové zařízení je schváleno pro použití v členských státech Evropské unie. Společnost Huawei prohlašuje, že zařízení je ve shodě se základními požadavky a dalšími odpovídajícími ustanoveními směrnice o rádiovém a telekomunikačním koncovém zařízení 1999/5/EC (směrnice R&TTE). **Kopii prohlášení o shodě naleznete na adrese http://www.vodafone.cz/osobni/napoveda/pruvodce_nastavenim/pripojeni_internet/.** Upozornění Federální telekomunikační komise (USA): Před prodejem modelu bezdrátového zařízení veřejnosti musí být toto zařízení otestováno a certifikováno podle požadavků FCC, že nepřekračuje limit stanovený vládou ohledně přijatých požadavků na bezpečné vystavení RF. Limit SAR přijatý USA a Kanadou je 1,6 wattů/kilogram (W/kg), zprůměrováno na jeden gram tkáně. Nejvyšší hodnota SAR nahlášená Komisi FCC a IC proto u tohoto typu zařízení daný limit nepřekročila.

Prohlášení FCC

Toto zařízení je v souladu s Částí 15 Pravidel FCC. Jeho provoz podléhá splnění následujících dvou podmínek: (1) Toto zařízení nesmí působit škodlivé rušení a (2) toto zařízení musí být schopno přijímat vysílané rušení včetně takového, které může zapříčinit nežádoucí funkci zařízení.

Odvádění pozornosti Řízení motorového vozidla

Řízení motorového vozidla musíte trvale věnovat nejvyšší pozornost, aby se snížilo riziko nehody. Použití tohoto zařízení za jízdy odvádí pozornost od řízení a může vést k nehodě. Musíte dodržovat místní zákony a předpisy omezující použití bezdrátových zařízení za jízdy.

Obsluha strojního zařízení

Ovládání strojních zařízení musíte trvale věnovat nejvyšší pozornost, aby se snížilo riziko nehody.

Manipulace s výrobkem

Jste sami odpovědní za způsob používání zařízení a za všechny následky jeho použití. Zařízení musíte vždy vypnout, kdekoli je použití mobilního telefonu zakázáno. Používání zařízení podléhá bezpečnostním opatřením určeným k ochraně uživatelů a jejich prostředí.

- Se zařízením a jeho příslušenstvím vždy zacházejte s náležitou péčí a udržujte je v čistotě a na bezprašném místě.
 - Nevystavujte zařízení nebo jeho příslušenství otevřenému ohni nebo zapáleným tabákovým produktům.
 - Nevystavujte zařízení nebo jeho příslušenství působení kapalin nebo nadměrné vlhkosti.
 - Zařízení ani jeho příslušenství neupouštějte na zem, nezhazujte ani neohýbejte.
 - K čištění zařízení nebo jeho příslušenství nepoužívejte agresivní chemikálie, rozpouštědla ani aerosoly.
 - Zařízení ani jeho příslušenství nelakujte.
 - Nedomontujte zařízení ani jeho příslušenství. Toto smí provádět pouze autorizovaný personál.
 - Nevystavujte zařízení nebo jeho příslušenství extrémním teplotám. Doporučené teplotní rozmezí je -5 až +55 °C.
- Informujte se o místních předpisech upravujících likvidaci elektronických zařízení. Nenoste zařízení v zadní kapse, protože by se mohlo zlomit, když si sednete.

Malé děti

Nenechávejte zařízení nebo jeho příslušenství v dosahu malých dětí ani jim nepovolujte si s ním hrát. Mohly by zranit sebe nebo ostatní nebo by mohly zařízení náhodně poškodit. Zařízení obsahuje malé součásti s ostrými hranami,

kteří by mohly způsobit zranění nebo by se mohly oddělit a způsobit udušení.

Airbagy

Neumísťujte zařízení do prostoru nad airbagem nebo v prostoru nafukování airbagu. Před jízdou ve vozidle zařízení bezpečně uložte.

Nouzové hovory

Toto zařízení, podobně jako ostatní bezdrátová zařízení, pracuje s rádiovými signály, které nemohou zaručit spojení za všech podmínek. Proto se při nouzové komunikaci nikdy nesmíte spoléhat výhradně na jedno bezdrátové zařízení.

Zahřívání zařízení

Zařízení se během nabíjení a během normálního používání může zahřívát.

Schválení WEEE

Bezdrátové zařízení je schváleno pro použití v členských státech Evropské unie. Společnost Huawei prohlašuje, že zařízení je ve shodě se základními požadavky a dalšími odpovídajícími ustanoveními směrnice o elektrickém a elektronickém odpadu 2002/96/EC (směrnice WEEE).

Elektrická bezpečnost Příslušenství

Používejte pouze schválené příslušenství. Nepřipojujte zařízení k žádným nekompatibilním produktům nebo příslušenství.

Připojení k vozidlu

Chcete-li zařízení připojit k elektrickému systému vozidla, vyhledejte radu profesionálního technika.

Vadné a poškozené produkty

Zařízení ani jeho příslušenství nede-
montujte. Provádět údržbu nebo opravy
tohoto zařízení nebo jeho příslušenství
mohou pouze kvalifikované osoby. Po-
kud zařízení nebo jeho příslušenství bylo
ponořeno do vody, propíchnuto nebo vy-
staveno pádu z velké výšky, nepoužívejte
jej, dokud jej nekontroluje autorizované
servisní středisko.

Rušení

Pokud používáte zařízení v blízkosti osob-
ních zdravotnických zařízení, jako jsou
například kardiostimulátory a nasloucha-
dla, musíte být velmi opatrní.

Kardiostimulátory

Výrobci kardiostimulátorů doporučují,
aby byl mezi zařízením a kardiostimuláto-
rem minimální odstup 15 cm, jež zabrání
potenciálnímu rušení kardiostimulátoru.

Naslouchadla

Osoby používající naslouchadla nebo jiné vnitroušní implantáty mohou pozorovat hluk neb šum, pokud používají bezdrátová zařízení nebo když se nacházejí v jejich blízkosti. Míra rušení bude záviset na typu naslouchadla a na vzdálenosti od zdroje rušení, přičemž zvětšení odstupů mezi těmito zařízeními může rušení snížit. Můžete se také poradit s výrobcem naslouchadla a projednat s ním případné alternativy.

Zdravotnická zařízení

Informujte se u svého ošetřujícího lékaře a výrobce zařízení, zda by používání zařízení mohlo bránit funkci používaného lékařského přístroje.

Nemocnice

Pokud je v nemocnici, na klinice nebo v jiném zdravotnickém zařízení vyžadováno vypnutí bezdrátových zařízení, vypněte svoje zařízení. Zabrání se tak možnému rušení citlivých lékařských přístrojů.

Letadlo

Pokud je na palubě letounu nebo na letišti vyžadováno vypnutí bezdrátových zařízení, vypněte svoje zařízení. O použití bezdrátového zařízení na palubě letounu se informujte u personálu ae-

roliní. Je-li zařízení vybaveno „letovým režimem“, musíte tento režim navolit před vstupem do letadla.

Rušení ve vozidlech

Z důvodu možného rušení elektronického zařízení zakazují výrobci některých vozidel používání zařízení uvnitř vozidel, pokud instalace ve voze nezahrnuje venkovní anténu.

Výbušná prostředí

Čerpací stanice a výbušné atmosféry
V místech s potenciálně výbušnými atmosférami dodržujte všechny zveřejněné pokyny požadující vypnutí bezdrátových zařízení, jako je například vaše zařízení nebo jiné rádiové přístroje. Mezi místa s potenciálně výbušnou atmosférou patří například plochy pro čerpání paliva, dolní paluby na lodích, zařízení pro přečerpávání nebo skladování paliva a chemikálií, prostory, které mohou obsahovat ve vzduchu některé chemikálie nebo pevné částice, například prach, zrní nebo kovový prášek.

Oblasti prací s trhavinami

Vypněte přístroj nebo bezdrátové zařízení, pokud se nacházíte v místech nebo prostorách označených symboly zákazu krátkovlnných vysílaček nebo elektronických zařízení, abyste zabránili rušení provozu na těchto místech.

1.2 Karta SIM

- 1) Při vyndávání karty SIM nepoužívejte hrubou sílu.
- 2) Při zasouvání karty SIM do modemu netlačte na kartu příliš velkou silou.
- 3) Zahřívání karty SIM za provozu je běžným jevem.
S kartou lze i v takovém případě nadále pracovat.
- 4) Kontaktní plošku karty SIM vždy udržujte čistou.
- 5) Kartu SIM čistěte jemnou a suchou tkaninou (určenou k čištění optiky).
- 6) Chraňte životní prostředí – nefunkční kartu SIM vraťte v prodejně nebo ve sběrně nebezpečného odpadu.
- 7) Nevystavujte extrémním teplotám.
- 8) Kontaktní plošku karty nepoškrábejte, zbytečně se jí nedotýkejte ani ji nezkratujte.
- 9) Kartu SIM nepouštějte na zem ani ji nevystavujte zbytečným rázům.
- 10) Kartu SIM neohýbejte ani na ni nepokládejte těžké předměty.

2. Než začnete modem používat

2.1 Minimální systémové požadavky

Procesor a paměť	Počítač standardu PC-AT, min. 128 MB RAM
Rozhraní	USB 1.1
Operační systém	Windows 2000 / XP / Vista / Windows 7

2.2 Pozor při vytahování prodlužovacího kabelu USB z vašeho počítače

Chcete-li vyjmout prodlužovací kabel USB u počítače připojeného k internetu, ukončete nejprve připojení a až poté kabel USB vytáhněte. Při vytažení prodlužovacího kabelu USB během připojení k internetu by mohlo dojít k poruše vašeho modemu.

2.3 Nevyndavejte kartu SIM během připojení k internetu

Mohlo by dojít k poruše modemu nebo karty SIM.

2.4 Chraňte kartu SIM před poškozením

Chraňte kartu SIM před poškozením; pozor i na poškození v důsledku chybného použití ze strany uživatele.

3. Použití výrobku – obecně

3.1 Přehled

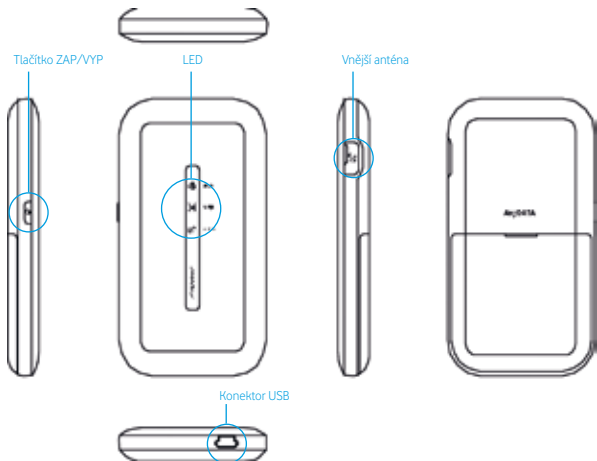
Vodafone Mobile Connect kombo představuje mobilní modem pro rychlé připojení k internetu prostřednictvím sítě HSDPA/3G/EDGE/GPRS/CDMA.

Modelové označení	ADU-770W
Anténa	Zabudovaná
Rychlost datového přenosu HSPA	Max. 7,2 Mb/s (stahování) / 5,76 Mb/s (odesílání)
Rychlost datového přenosu EVDO	Max. 3,1 Mb/s (stahování) / 1,8 Mb/s (odesílání)
Operační systém	Windows 2000 / XP / Vista / Windows 7

3.2 Výrobek a příslušenství

- 1) Mobilní modem
- 2) Baterie
- 3) Prodlužovací kabel USB
- 4) Instalační CD (ovladač / aplikace Vodafone připojení)
- 5) Uživatelská příručka
- 6) Externí anténa

3.3 Označení součástí



3.4 Vložení karty SIM a baterie

Chcete-li vložit kartu SIM a baterii, nejprve odstraňte kryt baterie tak, že na něj zatlačíte palcem a vysunete jej ven v naznačeném směru.



1. Zatlačte palcem na kryt karty SIM a posuňte jej ve směru naznačeném na obrázku níže.
2. Odklopte kryt karty SIM v naznačeném směru.
3. Vložte kartu SIM způsobem znázorněným na obrázku níže.
4. Přiklopte zpět kryt karty SIM a poté jej zatlačte a zasuňte palcem tak, aby zapadl na své místo.

1



2



3



- Pozor na možnost záměny přední a zadní strany karty SIM.



Kontaktní
ploška

- Nedotýkejte se kontaktní plošky karty SIM a chraňte ji před poškozením.
- V případě opačného vložení karty SIM nebude přístroj fungovat.

Vložte baterii (viz obrázek níže).



Nasuňte kryt baterie zpět v uvedeném směru (viz obrázek), dokud kryt nezapadne na své místo.



4. Ukazatele LED

4.1 Napájení

Režim	Popis
MODRÁ	Zavádění systému
ČERVENÁ	Napájeno pouze z baterie, resp. baterie je plně nabitá
FIALOVÁ	Dobíjení baterie
ČERVENÁ/FIALOVÁ	Varovné blikání před vybitím baterie
VYP.	Vypnuto

4.2 EVDO

Režim	Popis
ZELENÁ	Připojení prostřednictvím sítě UMTS/GSM
MODRÁ	Datové připojení je aktivní
VYP.	Služba je nedostupná

4.3 UMTS/GSM

Režim	Popis
ZELENÁ	Připojení prostřednictvím sítě CDMA
MODRÁ	Datové připojení je aktivní
VYP.	Služba je nedostupná

5. Instalace a odinstalování Vodafone připojení

Windows XP, 2000, Windows Vista, 7

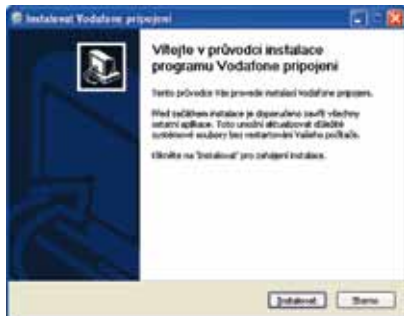
5.1 Instalace ovladače a Vodafone připojení

1) Připojte USB kabel k modemu a následně připojte USB kabel do USB portu Vašeho počítače.

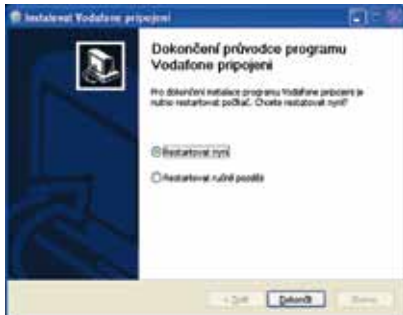
Vzápětí dojde ke spuštění samoinstalace ovladačů a ovládacího programu Vodafone připojení. V některých případech bude nutné spuštění samoinstalace potvrdit v otevřeném okně Windows (při zapnutí funkci Autorun). Pokud se samoinstalace nespustila, otevřete Můj počítač, kde je instalační program namapován jako CD-ROM jednotka, instalaci spustíte dvojitým kliknutím na ikonu CD mechaniky.

Před samotnou instalací budete se zobrazí malé okno s výběrem jazyka instalace i samotného programu Vodafone připojení. Čeština je nastavena automaticky a stačí ji jen potvrdit, nebo je možné přepnout na angličtinu.

2) Při instalaci Vodafone připojení postupujte dle instrukcí na vašem počítači.



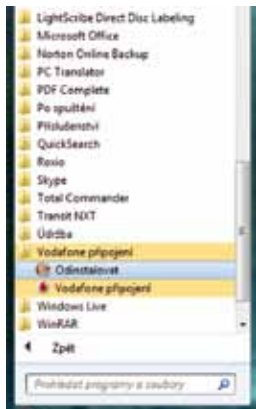
3) Instalaci programu dokončíte stiskem tlačítka **Dokončit**.



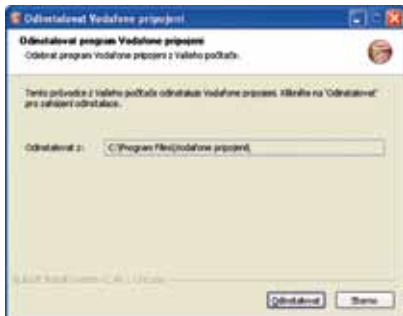
4) Po dokončení instalace ovladače je nutné počítač restartovat.
Pokud chcete počítač restartovat později, vyberte možnost <Restartovat ručně později>.

5.2 Odinstalování ovladače a Vodafone připojení

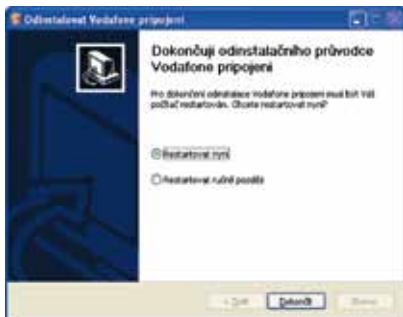
1) [Tlačítko Start ►Všechny programy ►Vodafone připojení ►Odinstalovat]



2) Stisknutím tlačítka Odinstalovat se program Vodafone připojení odinstaluje z vašeho počítače.



3) Po odinstalování ovladače je třeba počítač restartovat.



6. Spuštění a ukončení Vodafone připojení

[Pozor]

- Modem připojený k počítači musí být vybaven baterií nebo vnějším zdrojem napájení.
V opačném případě Správce připojení nespouštějte.

Připojte modem k počítači a poklepejte na ikonu
Zobrazí se okno s aplikací.



na pracovní ploše.

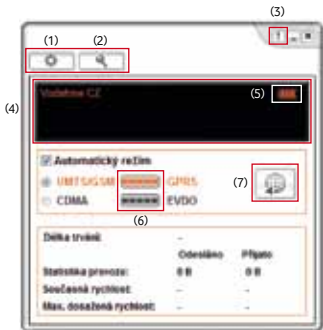


Klepnutím na ikonu  můžete aplikaci Vodafone připojení ukončit.

Pokud je na kartě SIM zapnut požadavek na kód PIN, je nutné do ovládacího softwaru Vodafone připojení PIN kód zadat, jinak nebude možné síťové připojení využívat.




7. Hlavní okno aplikace Vodafone připojení




- (1) Nabídka Pokročilé nastavení
- (2) Nabídka Nástroje
- (3) Nápověda
- (4) Oblast zobrazení stavu / názvu sítě
 - * Zpráva zobrazující se ve stavovém okně
 - „Připojuji modem, vyčkejte prosím“.
 - Ověření připojení pomocí modemu.
 - „Inicializuji modem – SIM“
 - Načtení výchozích informací (sítě, SIM)
 - Ostatní zprávy
 - Zobrazuje informace o modemu a datovém připojení
- (5) Ukazatel stavu baterie
- (6) Ukazatel síly signálu
- (7) Připojování k internetu, odpojování od internetu


8. Bezdrátové internetové připojení

K internetu se můžete připojit klepnutím na ikonu  na hlavní obrazovce aplikace.


8.1 Připojení k internetu

- 1) Zkontrolujte, zda je modem v pohotovostním stavu.
- 2) Klepněte na ikonu  na hlavní obrazovce aplikace.
- 3) Okamžitě po vytvoření internetového připojení se objeví následující obrazovka se zobrazením souhrnu přenesených dat a rychlosti připojení.



* V případě připojení k internetu v automatickém režimu se zobrazuje ikona .

8.2 Odpojení od internetu

- 1) Pokud jste připojeni k internetu, klepněte na ikonu .
- 2) Zobrazí se zpráva „Odpojuji“ a připojení se ukončí.

9. Nástroje

Níže jsou uvedeny nabídky ke konfiguraci karty SIM.



9.1 Vžadování kódu PIN

1) Pokud je označena volba „Vyžadat PIN“, může se zobrazit následující výzva k zadání kódu PIN:




2) Zadejte PIN a klepněte na tlačítko .

Pokud kód PIN zadáte 3x chybně, je nutné pro jeho odblokování a nastavení zadat kód PUK. Jak kód PIN tak i PUK naleznete na obalu od Vaší karty SIM. V případě, že kód PUK zadáte 10x chybně, dojde k úplnému zablokování karty SIM a je nutné ji nechat vyměnit.



Postup [Nastavení PUK]

- 1) Zadejte číslo **[PUK]** pro vaši kartu SIM.
- 2) Do pole **[Nový PIN]** zadejte novou hodnotu PINu.
- 3) Zadejte hodnotu do pole **[Potvrdit PIN]** – musí se shodovat s hodnotou zadanou do pole **[Nový PIN]**.
- 4) Klepněte na tlačítko .

9.2 Změna kódu PIN


- 1) Povolte PIN.
- 2) Zaškrtněte volbu Nový PIN a zadejte Kód PIN.



- 3) Do pole **[Nový PIN]** zadejte novou hodnotu PINu.

4) Do pole [Potvrdit PIN] zadejte stejnou hodnotu, kterou jste zadali pro **[Nový PIN]**.



5) Klepněte na tlačítko .

9.3 Minimalizace na hlavní panel

Po klepnutí na ikonku pro minimalizaci se aplikace minimalizuje na hlavní panel.

9.4 Spustit při startu Windows

Při nastavení této volby bude aplikace uvedena ve složce „Po spuštění“ systému Windows.

9.5 Výběr jazyka

Můžete nastavit jazyk rozhraní aplikace – češtinu nebo angličtinu.

9.6 Statistika provozu

V hlavním okně programu Vodafone připojení je možné sledovat přenesená data, tuto statistiku je možné kdykoliv vymazat.

10. Pokročilé nastavení

10.1 Nastavení sítě



Typ připojení je nastaven napevno.
- Preferovat 3G

10.2 Nastavení připojení



10.2.1 UMTS/GSM profil

Výchozím profilem je „Vodafone“. Tento profil nelze upravovat.



10.2.2 CDMA profil



Profil CDMA je nastaven napevno.
- Vodafone

11. Přepínání sítí při datovém připojení

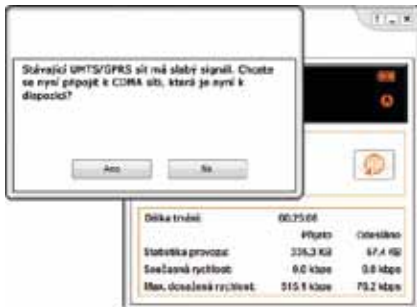
Modem ADU-770WA spolupracuje se sítěmi UMTS/GSM i CDMA.

Síť lze automaticky přepínat a dosáhnout tak vyšší rychlosti a stabilnějšího přenosu dat.


1) Přepínání z UMTS/GSM na CDMA



Automaticky se zobrazí následující zpráva (v závislosti na preferované síti a konkrétních podmínkách připojení):



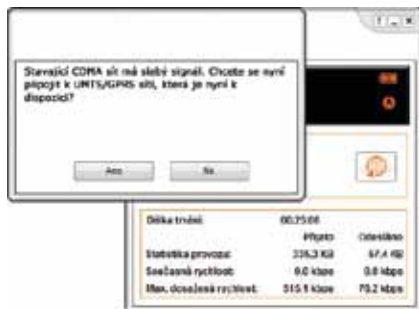
Pokud klepnete na tlačítko : Datové připojení prostřednictvím UMTS/GSM se uzavře a přepne se na síť CDMA.

Pokud klepnete na tlačítko : Datové připojení bude pokračovat dál beze změny, dokud se uživatel od aktuální sítě ručně neodpojí a znovu nepřipojí.

2) Přepínání z CDMA na UMTS/GSM



Automaticky se zobrazí následující zpráva (v závislosti na preferované síti a konkrétních podmínkách připojení):



Pokud klepnete na tlačítko : Datové připojení prostřednictvím CDMA se uzavře a přepne se na síť UMTS/GSM.

Pokud klepnete na tlačítko : Datové připojení bude pokračovat dál beze změny, dokud se uživatel od aktuální sítě ručně neodpojí a znovu nepřipojí.

12. Vyhledávání a odstraňování závad

Otázka: Připojení k internetu je špatné a často dochází k jeho přerušení.

Odpověď: Síť je nestabilní. Zkuste se přesunout na jiné místo a vyzkoušejte připojení znovu. Ke zhoršení přenosových vlastností dochází i v případě, že se USB modemem dotýkáte nebo jej blokuje rukou či tělem. Nedotýkejte se modemem rukou ani jinou částí těla.

Otázka: Mohu ponechat adaptér vnějšího napájení v elektrické zásuvce i poté, co je baterie plně dobita?

Odpověď: Ano, adaptér můžete ponechat bezpečně v elektrické zásuvce i po dobití baterie (používáte-li originální baterii a adaptér od výrobce zařízení).

Otázka: Zařízení nejde vypnout, ani když tlačítko pro vypnutí tisknu dlouze.

Odpověď: Zkontrolujte, zda je připojen vnější zdroj napájení. Pokud je připojen adaptér vnějšího napájení, zařízení se nevypne.

Otázka: Všechny ikony na obrazovce programu se zobrazují jako nepřístupné.

Odpověď: Zkontrolujte, zda je správně nastaven port pro komunikaci mezi počítačem a modemem.
Restartujte počítač a modem.

Otázka: Program skončil, ale napájení USB modemu se nevypnulo.

Odpověď: Napájení USB modemu není řízeno programem. USB modem se automaticky zapíná při zasunutí kabelu USB do počítače. Chcete-li modem vypnout, stiskněte tlačítko ZAP/VYP alespoň na 5 sekund.

Otázka: Zkoušel jsem modem zapnout stiskem tlačítka ZAP/VYP, ale nic se nestalo.

Odpověď: Vyjměte baterii a odpojte kabel USB, potom baterii vložte zpět a připojte kabel USB. Pokud se modem ani poté nezapne, obraťte se na autorizované servisní středisko, kde vám sdělí, jak postupovat dále.

